

N° plan de gestion : **BBE_84**

Date de réalisation : **14/05/2025**

Réalisé par : Bois Bocage Energie

Louise FROMAGEOT

Plan de gestion durable des haies

État des lieux, diagnostic et programme gestion, de coupes et travaux d'amélioration des haies de l'exploitation agricole

L'exploitant référent : LECLUSE Ajay

L'exploitation : Les légumes d'Ajay

Adresse : 40 impasse de la flambardière, 50 570 Hauteville la Guichard

Courriel : ajay.lecluse@lilo.org



Linéaire de haies : **1,138m**

SOMMAIRE

Table des matières

Récapitulatif des résultats du Plan de gestion durable des haies	3
Définitions et engagements de l'exploitant.....	4
Partie 1 : Synthèse et analyse.....	5
A. ETAT DES LIEUX	5
I. L'exploitation et son territoire	5
Les enjeux territoriaux en lien avec les haies.....	5
II. Les haies de l'exploitation et leur état	5
1. Description des haies de l'exploitation.....	7
1.1. Interfaces.....	7
1.2. Typologies.....	7
1.3. Essences principales.....	9
2. Gestion passée et actuelle.....	9
3. Potentiel de bois d'œuvre.....	9
4. Situation des haies vis-à-vis des enjeux hydrauliques.....	11
5. Intérêt des haies pour la biodiversité.....	11
B. PROGRAMME DE TRAVAUX.....	13
I. Gestion des haies	13
1. Les objectifs de l'exploitant.....	13
2. Priorités d'intervention.....	13
3. Préconisations de gestion par type de haie.....	14
II. Amélioration et création.....	15
Travaux d'amélioration des haies existantes.....	15
C. POTENTIEL DE VALORISATION DES HAIES.....	16
1. Potentiel de production de bois et linéaire prélevable annuellement.....	16
2. Potentiel de production de bois aux premières années de gestion.....	16
Partie 2 : Atlas cartographique et tableaux.....	18

Récapitulatif des résultats du Plan de gestion durable des haies

Surface de totale de l'exploitation agricole (SAU) : **9 ha**

Linéaire de haies total sur l'exploitation : **1,343 m**

Soit une densité de : **101,13 m/ha SAU**

Linéaire de haies en gestion sur l'exploitation et sur lequel s'applique le Plan de gestion durable des haies : **1,138.00m**

Soit une densité de : **89.75 m/ha SAU**

Principaux types de haies de l'exploitation : **Taillis sous futaies et Taillis simple**

Essences dominantes : **Noisetier, Aubépine monogyne**

Type d'entretien des haies pratiqué principal : **Gestion à la tronçonneuse**

Pratiques d'entretien à améliorer : : **Dépérissement de la végétation ligneuse, Tailles d'exploitation mal faites (entretien précédent)**

Indice de biodiversité potentielle des haies à l'échelle de l'exploitation :



Linéaire moyen annuel pouvant être prélevé en respectant le cycle de régénération : **71,23 m/an**

Linéaire moyen annuel pouvant être prélevé en respectant le cycle de régénération dans les cinq premières années : **35,65 m/an**

Total du linéaire sur lequel intervenir de façon urgente : **249,58 m**

Type de haies sur lesquels intervenir de façon urgente : **Têtards et cépées d'arbustes, Cépées d'arbustes**

Amélioration de l'état des haies existantes par **Favoriser la régénération naturelle, Taille de formation**

Total du linéaire à améliorer : **260,09**

Résumé

Les haies de la ferme se divisent en deux types principaux : les haies plutôt monospécifiques de noisetiers, en bon état, et les taillis sous futaie, où les arbres de hauts jets sont principalement des chênes têtards. Les premières ont été récoltées avant l'installation, et sont vigoureuses et denses. Les deuxièmes n'ont pas été récoltées et sont plus vieillissantes.

Au global, la strate arborée est donc fragile ou peu présente : il serait intéressant de commencer à poser l'intention d'améliorer la strate haute, qui crée l'environnement forestier que l'on cherche dans une haie. Pour cela, vous pouvez :

- Changer le type des haies de noisetiers : au moment du recépage, regarnir avec des arbres de hauts jets : à chaque recépage, la lumière va favoriser les arbres.
- Prévoir progressivement des chantiers par tronçon des haies de têtards : recépage de toutes les cépées, étêtage si le risque est mesuré, sélection des arbres de hauts jets, regarnie.
- Favoriser les cépées d'arbres qui sont peu présentes hors le frêne mais qui dépérit. Vous pouvez essayer d'introduire de nouvelles essences à mener en cépées : châtaignier, érable, tilleul, charme, d'autres types de chênes.

Mis à part cet enjeu, le milieu est propice à la régénération naturelle, les pieds de talus sont préservés, et on trouve de nombreux arbres semenciers. .

Définitions :

Le Plan de gestion durable des haies (PGDH) est un outil d'état des lieux et de connaissance, de planification des travaux d'entretien et de valorisation des haies à l'échelle d'une exploitation agricole. Il propose des travaux de gestion et potentiellement d'amélioration des haies existantes garantissant la pérennité des éléments, voire le développement de ceux-ci. Le Plan de gestion durable des haies s'applique à tous les éléments bocagers, en limite, gérés dans la limite des terres dont le producteur (propriétaire, gestionnaire ou exploitant agricole) a la jouissance (location ou propriété).

Sont compris dans les éléments visés :

Élément linéaire : la haie (y compris les alignements au sens PAC et les lisières de bois dissociées du massif forestier)

Élément de surface : **les bosquets*** (naturel ou planté) d'une superficie inférieure ou égale à 50 ares

Engagements de l'exploitant :

Le Plan de gestion durable des haies s'applique aux haies dont l'exploitant a déclaré en avoir la gestion.

L'élaboration du plan de gestion durable des haies réalisé par une structure d'accompagnement ne vaut pas accord du propriétaire. Dans le cas où le pétitionnaire est locataire ou co-propriétaire des terrains, il doit avoir informé et recueilli l'accord écrit de son propriétaire, co-propriétaire, nu-propriétaire ou usufruitier, suivant le cas, avant de réaliser tous travaux.

Monsieur LECLUSE Ajay, Les légumes d'Ajay, atteste avoir pris connaissance des préalables réglementaires et valide le présent Plan de gestion durable des haies.

Fait le :

A :

Signature :

Usages des données collectées via le Plan de gestion durable des haies en conformité avec le Règlement général sur la protection des données (RGPD)

L'autorisation relative au traitement et aux modalités d'usage de ces données à caractère personnel doivent faire l'objet d'une convention entre l'exploitant agricole et la structure
Convention type de traitement des données du Plan de gestion durable des haies en annexe de la partie 3.

Partie 1 : Synthèse et analyse

A. ETAT DES LIEUX

I. L'exploitation et son territoire

Les enjeux territoriaux en lien avec les haies

Description simplifiée des enjeux territoriaux en lien avec les haies	
Enjeux	Stratégies et dynamiques territoriales
Eau	Le Schéma d'Aménagement et de Gestion de l'Eau (SAGE) Douve Haute est un document de planification de la gestion de l'eau sur ce territoire qui fixe des objectifs généraux d'utilisation, de mise en valeur, de protection quantitative et qualitative de la ressource en eau, compatible avec le schéma directeur d'aménagement et de gestion des eaux (SDAGE) du Bassin Seine Normandie . Le PAOT (Plan d'Action Opérationnel Territorialisé) décline quant à lui à l'échelle départementale les actions à mener par masse d'eau afin de préserver et de restaurer le bon état de la ressource en eau et des milieux aquatiques. Parmi ses actions prévues, le PAOT 2022-2027 de la Manche prévoit la restauration de cours d'eau et de continuités écologiques, le maintien et la restauration de zones humides ainsi que le maintien et la restauration du bocage.
Climat	Les haies bocagères sont directement impactées par les effets du changement climatique. En effet, d'après l'INRAE (2011), l'élévation des températures automnales, printanières et hivernales impacte la physiologie des arbres en perturbant leur cycle de vie et provoquant un risque accru aux gelées hivernales et printanières, avec une difficulté de régénération et une croissance limitée. De plus, la hausse des températures hivernales (INRAE, 2005) favorise le développement d'agents pathogènes. De nombreuses essences d'arbres qui composent les haies sont ainsi menacées par des champignons parasites (phytophthora pour l'aulne, chalarose pour le frêne, maladie de l'encre pour le chêne et le châtaignier ...). Par ailleurs, les haies et les réseaux bocagers ont prouvé leur efficacité en termes de mitigation des températures extrêmes ainsi que lors des épisodes venteux. Leur conservation reste donc un enjeu important sur l'ensemble du territoire normand.
Biodiversité	<p>La Trame verte et bleue (TVB) est un outil de préservation de la biodiversité visant à maintenir et à reconstituer un réseau de continuités écologiques terrestres et aquatiques pour que les espèces animales et végétales puissent circuler, s'alimenter, se reproduire, se reposer... Elle est identifiée par les SRCE (Schémas Régionaux de Cohérence Écologique). Le SRCE de Basse Normandie (2014), repris et intégré dans le SRADET (Schéma Régional d'Aménagement, de Développement Durable et d'Égalité des Territoires) de Normandie a défini parmi ses enjeux prioritaires le maintien de la fonctionnalité de la matrice verte qui se décline via les actions suivantes :</p> <ul style="list-style-type: none"> - Limiter les impacts sur les habitats de nature « ordinaire » - Limiter la fragilisation des continuités écologiques terrestres faiblement fonctionnelles - Maintien de la fonctionnalité des espaces boisés - Maintenir un bocage fonctionnel compatible avec l'agriculture d'aujourd'hui et de demain, grâce à un accompagnement <p>Cet enjeu majeur de préservation du bocage s'inscrit dans le contexte paysager particulier de la Manche, plus grand département bocager de France avec une densité de haies de 94 ml/ha.</p>

Biomasse et filière	Sur le territoire de Coutances mer et bocage,, le bois issu de l'entretien des haies bocagères reste peu valorisé dans les chaufferies. Cependant les CUMA et prestataires de la filière sont bien présents et peuvent être mobilisés pour effectuer les chantiers. Le coût de revient moyen pour 1t (=3m3) de plaquette est de 42€/t. Si vos coûts de chantiers (abattage mécanisé, déchetage, transport) sont significativement supérieurs, vous pouvez peut être optimiser un des aspects.
Paysage	L'exploitation se situe au sein de l'unité paysagère des Monts et landes entre mer, plus précisément au sein de la structure paysagère des Cinq monts du Cotentin. Au niveau de ce plateau bocager légèrement vallonné, les haies sont denses et bordent des parcelles de petite surface en cultures ou en prairies, dans la continuité de la trame bocagère représentative de la Manche.

LES BOCAGES DU CENTRE MANCHE

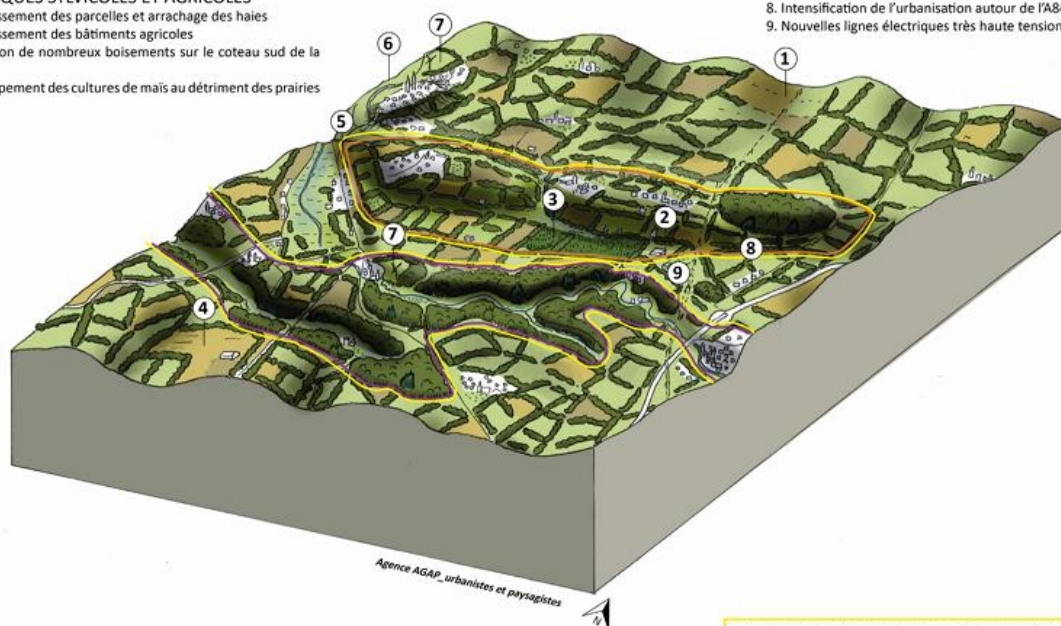
- Dynamiques paysagères

DYNAMIQUES SYLVICOLES ET AGRICOLES

1. Agrandissement des parcelles et arrachage des haies
2. Agrandissement des bâtiments agricoles
3. Apparition de nombreux boisements sur le coteau sud de la Souilles
4. Développement des cultures de maïs au détriment des prairies

DYNAMIQUES URBAINES

5. Intensification de l'urbanisation arrière littorale (partie ouest de l'unité)
6. Agrandissement du réseau routier
7. Présence ponctuelle de l'éolien
8. Intensification de l'urbanisation autour de l'A84
9. Nouvelles lignes électriques très haute tension.



1. LES PAYSAGES CLOS DU PLATEAU BOCAGER DU CENTRE MANCHE

2. LA CRÊTE BOCAGÈRE DE CERISY-LA-SALLE

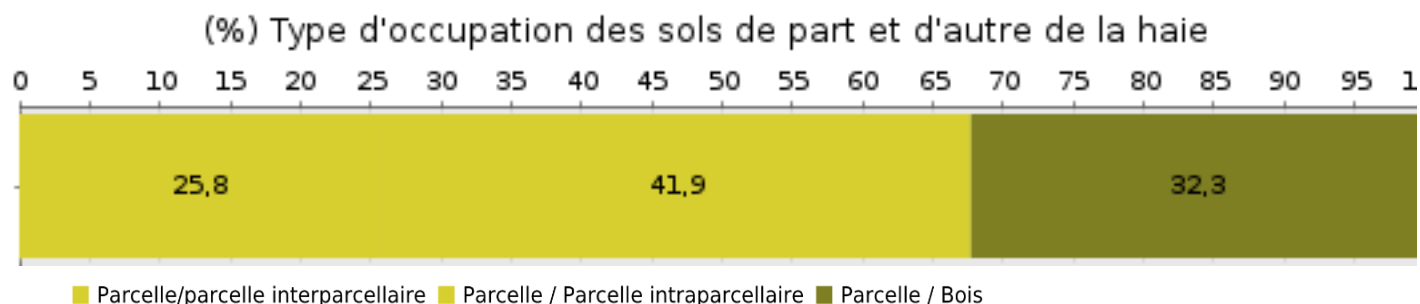
3. LES VALLÉES ENCAISSÉES DE LA SIENNE ET DU THAR

Atlas des paysages de la Manche - DREAL de Normandie

II. Les haies de l'exploitation et leur état

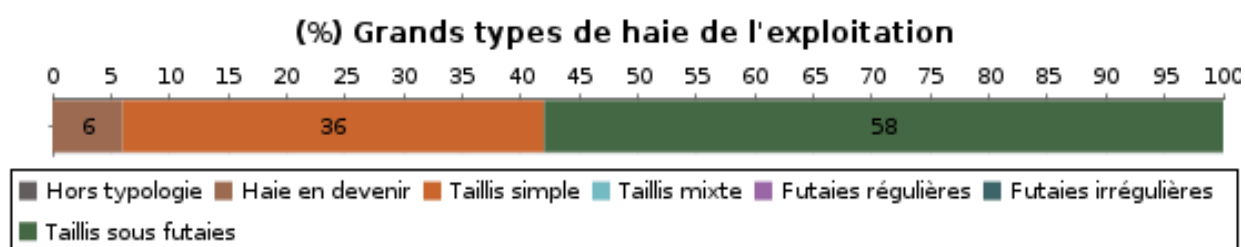
1. Description des haies de l'exploitation

1.1. Interfaces



Les haies sont en inter ou intra parcellaire : aucune n'est en bord de route ou de chemin. C'est un bon point qui facilite la gestion et limite les risques de dégradation des arbres par les opérations d'entretien des routes. Il n'y a pas non plus de ripisylve (qui demande une gestion particulière). Des chantiers mécanisés peuvent être envisagés sur toutes les haies, avec une difficulté sur les parcelles en forte pente.

1.2. Typologie des haies



	Typologie détaillée des haies de l'exploitation	Longueur en m	Pourcentage
	21. Haie résiduelle	70	6
	31. Cépées d'arbustes	404	36
	72. Hauts jets avec cépées d'arbustes	233	20
	74. Hauts jets avec cépées d'arbres et d'arbustes	39	3
	76. Têtards et cépées d'arbustes	259	23
	78. Têtards avec cépées d'arbustes et d'arbres	134	12
	Total	1 139	100

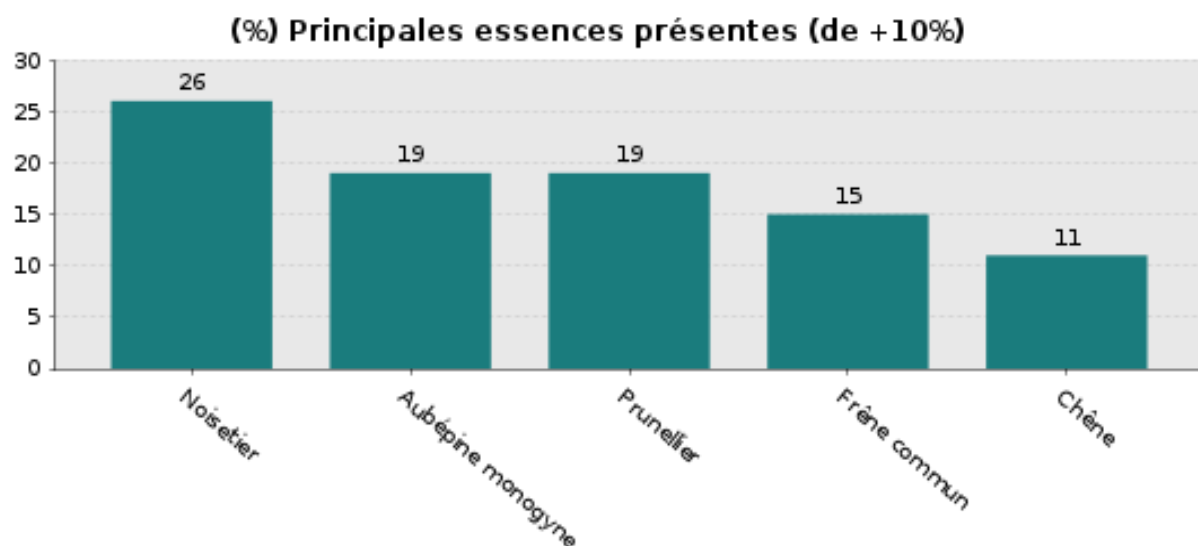


Photo 1 : haie de taillis simple de cépees de noisetiers



Photo 2 : haie n°9 : taillis sous futaie, avec têtards et cépees d'arbustes principalement

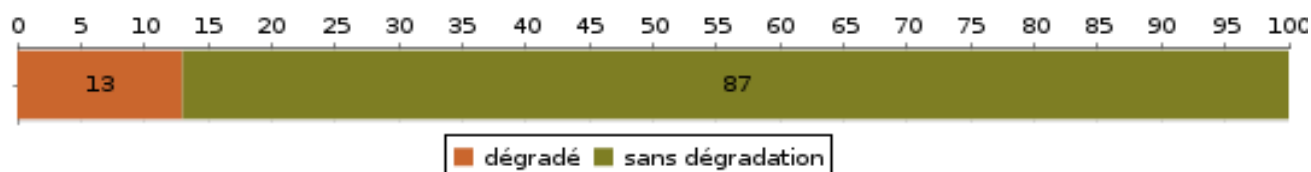
1.3. Essences principales



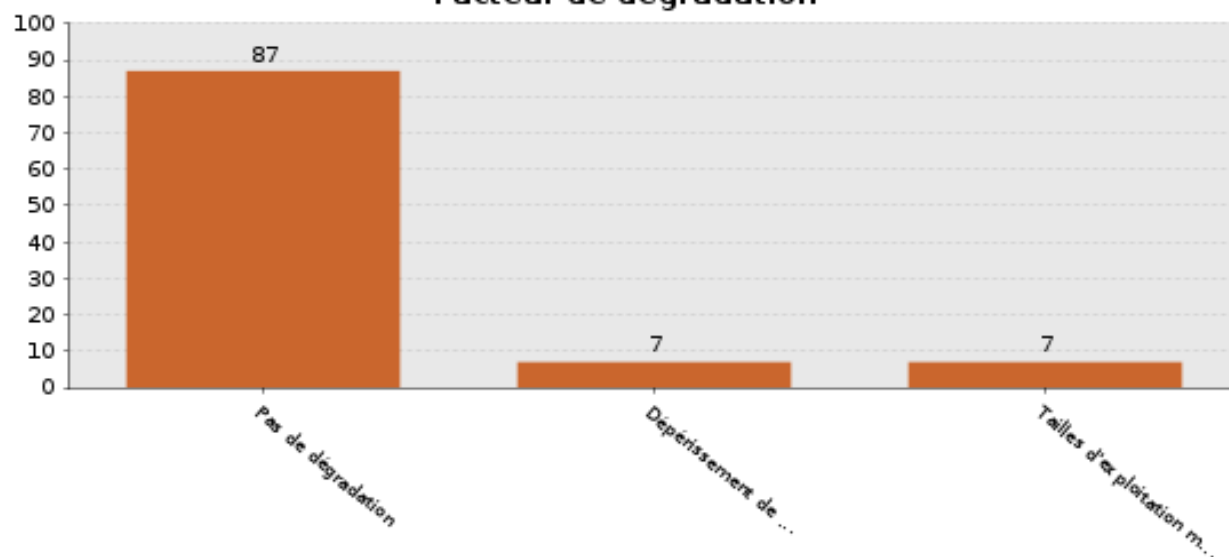
Ce graphique indique les essences majoritaires des haies présentes régulièrement. Il est rare d'en avoir autant de dominantes, cela indique un bon équilibre des haies. On voit que le noisetier ressort, il est présent à la fois dans des haies quasiment monospécifiques mais aussi dans les taillis sous futaies.

2. Gestion passée et actuelle

Linéaire de haies présentant des gestions dégradantes par rapport au linéaire total



Facteur de dégradation



Le linéaire ne présente pas de dégradation particulière autre que la chalarose sur les frênes, et des coupes d'exploitation mécanisée qui n'a pas dû être reprise à la tronçonneuse : certains brins sont éclatés. Cependant, la coupe a été faite relativement bas, ce qui n'a pas empêché les brins de repartir bas, et donc une bonne repousse. Cependant, le manque de netteté des coupes favorise sur le long terme l'infiltration de l'eau et le développement des maladies.



Photo 3 : autre dégradation : taille d'exploitation mal faite. Ici recépage partielle d'un frêne.

Cette cépée de frêne a été prélevée partiellement : le recépage doit être intégral. Cela provoque un choc physiologique nécessaire à l'apparition des bourgeons. Les rejets ont alors le même âge. Ne prélever qu'une partie des brins de la cépée entraîne la dégénérescence des nouveaux rejets. En effet, les brins laissés captent toute l'énergie de la souche et leur font de l'ombre.

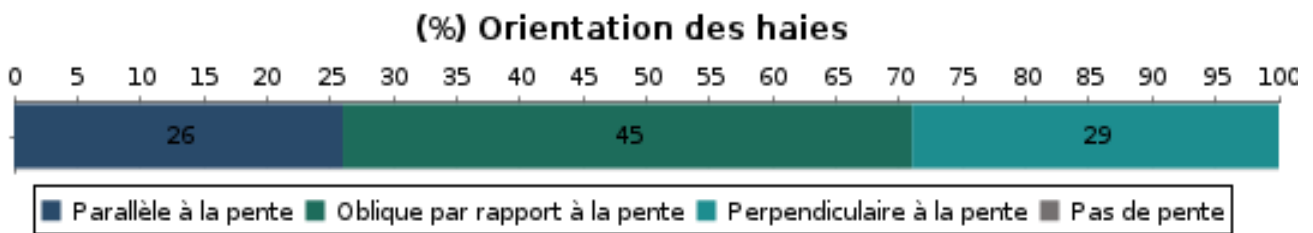


Photo 4 : coupe d'exploitation mécanisée non reprise : la coupe est éclatée. La reprise est correcte mais de nombreux brins repartent sur les chicots ce qui ne permet pas une bonne régénération de la souche.

3. Potentiel de bois d'œuvre

Nous n'avons pas observé d'arbres assez bien conformés pour être valorisés en bois d'œuvre. Si vous souhaitez former des arbres, veillez à la taille de formation lors des premières années afin d'allonger le fut, puis à l'élagage progressif pour éviter les défauts de troncs. (Voir annexe)

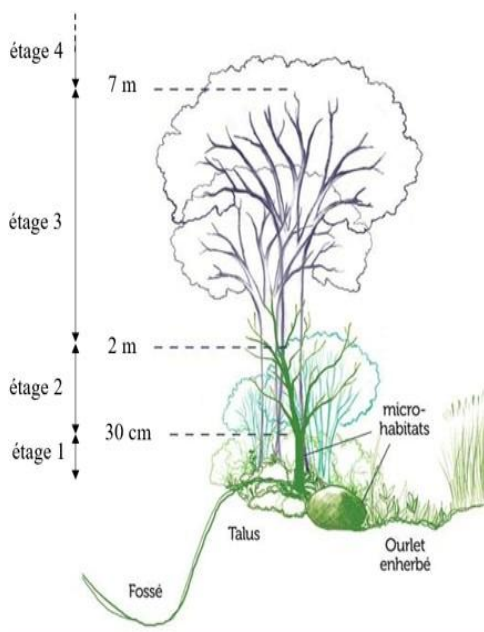
4. Situation des haies vis-à-vis des enjeux hydrauliques



Vu aérienne du linéaire avec les courbes de niveau.

Les haies sont bien reliées les unes aux autres, et leur orientation par rapport à la pente permet de ralentir l'écoulement de l'eau.

5. Intérêt des haies pour la biodiversité



La biodiversité des haies a été évaluée de manière indirecte par la capacité du milieu « haie » à constituer un habitat, un lieu de vie, pour de nombreux organismes vivants (animaux, végétaux, champignons, ...) en particulier les organismes qui ont besoin d'un habitat forestier.

L'indice de biodiversité potentiel de la haie utilisé, est basé sur la morphologie de la haie (pied de haie, étages de végétation et continuités végétales) et la présence d'habitats particuliers. Les résultats sont globalisés sur l'ensemble des haies de l'exploitation.

Pour connaître le barème de notation, se référer à l'annexe technique située en partie 3.

Schéma de localisation des critères qui permettent de calculer la valeur de biodiversité des haies

Etat écologique des haies de l'exploitation pour la biodiversité	
Pied de la haie - Bon	Les pieds de haies sont larges (>3m), souvent sur talus, et l'entretien modéré permet le développement d'une flore herbacée et semi-ligneuse diversifiée. La ronce est notamment la liane essentielle pour une régénération naturelle de la haie. (« la ronce est le berceau du chêne »)

Etage 2 de végétation Bon	Jusqu'à 2m de haut, la végétation est bien dense avec le début de la strate arbustive et arborée. Elle assure la continuité entre le pied de haie et la strate haute.
Etage 3 et 4 de végétation Moyen	Au-dessus de 2m, la strate arborée est plus hétérogène et discontinue selon les haies. Une haie haute permet de recréer un milieu forestier à part entière entre les parcelles, avec des habitats riches et complémentaires pour les animaux. Pour cela il faut des arbres aux houppiers développés et de classe d'âge différents. (Jeunes, adultes, mûres, sénescents).
Habitats particuliers Bon	On trouve du bois mort, des lianes en strate haute (chèvrefeuille, lierre en reproduction, tamier, bryone) qui sont très bénéfiques en termes de nutrition et d'abris pour la faune. Les arbres têtards accueillent également une biodiversité importante.



Photo 5 et 6 : à gauche (haie n°7) on voit que la strate haute se dégarnie (frêne malade). En strate basse, les épines prennent le dessus et limitent le développement d'arbres forestiers. A droite, trouée encore plus marquée dans la strate haute sur un même type de haie (haie n°8)



Photo 7 : Chêne têtard couvert de lierre en hauteur : ce type d'arbre est riche en habitat. De nouveaux têtards peuvent être créés avec de jeunes arbres poussant spontanément.

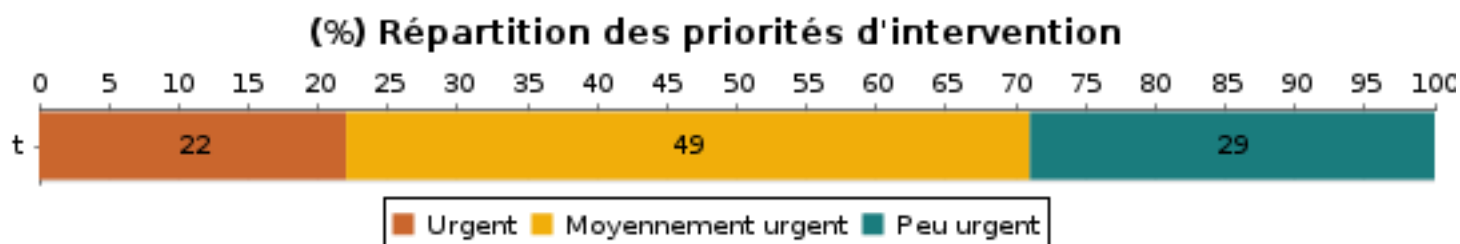
B. PROGRAMME DE TRAVAUX

I. Gestion des haies

1. Les objectifs de l'exploitant

- ➔ Maintenir un bocage riche en biodiversité, qui protège du vent. Produire selon ses besoins bois de chauffage, paillage.

2. Priorités d'intervention



		Urgent	Moyennement urgent	Peu urgent	Total priorité
	21. Haie résiduelle	0	0	70	70
	31. Cépées d'arbustes	40	206	158	404
	72. Hauts jets avec cépées d'arbustes	0	168	65	233
	74. Hauts jets avec cépées d'arbres et d'arbustes	0	0	39	39
	76. Têtards et cépées d'arbustes	209	49		258
	78. Têtards avec cépées d'arbustes et d'arbres	0	134	0	134
Total longueur		249	557	332	1 138

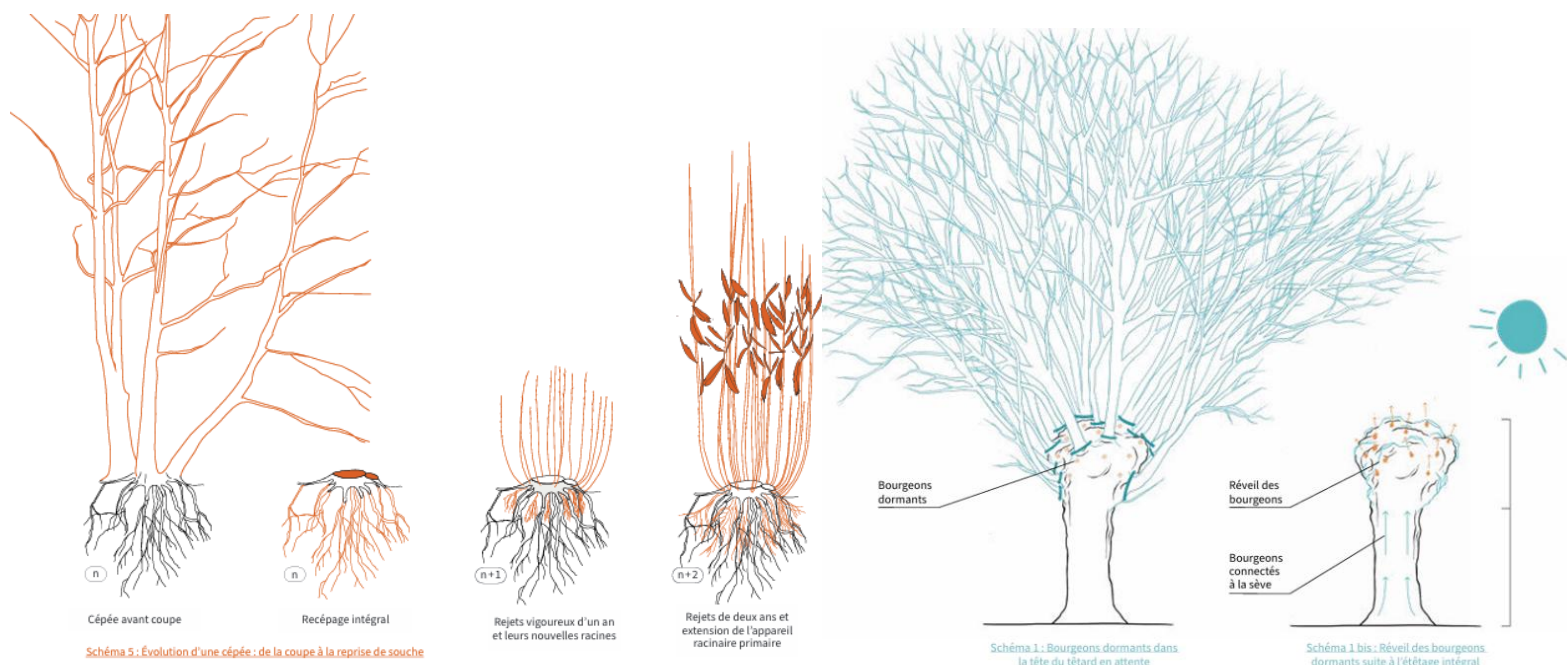
Les haies à gérer de façon prioritaire, où il y a une urgence sylvicole, représentent 250 m linéaire, soit 22 % du linéaire total. Leur gestion est à réaliser dans un premier cycle de 5-7 ans. Le cumul des haies à gérer de façon urgente (entre 0-7 ans) et des haies à gérer de façon moyennement urgente (entre 7 et 14 ans) représentent 806 m linéaire, soit 71 % du linéaire total.

Les interventions sylvicoles à réaliser sont détaillées dans le tableau de la partie 2. Le type de haie "Têtards et cépées d'arbustes" est la forme arborée la plus importante pour laquelle des travaux de gestion ont un caractère urgent.

3. Préconisations de gestion par type de haie

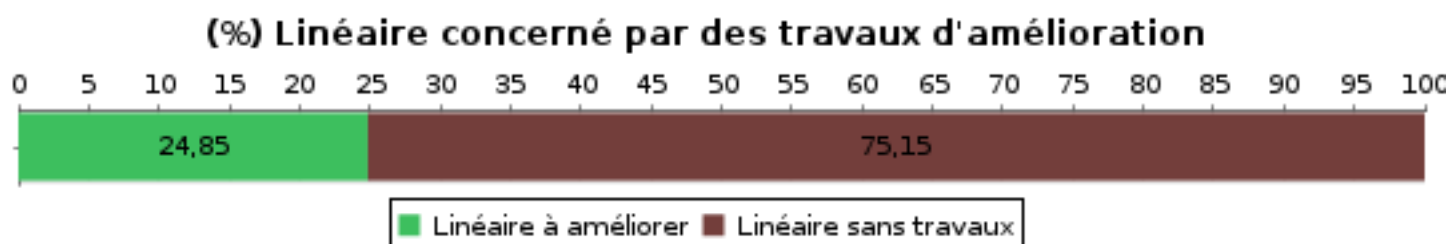
	Typologie détaillée des haies de l'exploitation	Lg (m)	Préconisation de gestion
	21. Haie résiduelle	69.81	Régénération naturelle et regarnies. Laisser se développer la ronce, et repérer les futurs arbres.
	31. Cépées d'arbustes	404.2	Recépage le plus près possible du sol. Regarnis si besoin. Surveiller l'abroustissement par le bétail.
	72. Hauts jets avec cépées d'arbustes	232.9	Élagage doux en évitant les branches charpentières. Préserver les arbres d'avenir, les baliveaux, les essences d'accompagnement. Recépage ou balivage des arbres. Recépage des arbustes et cépées d'arbustes. Conserver un équilibre entre les strates
	74. Hauts jets avec cépées d'arbustes et d'arbustes	39.3	
	786 Têtards avec cépées d'arbustes	258.6	
	78. Têtards avec cépées d'arbustes et d'arbustes	133.6	Etêtage si le têtard semble vigoureux et que les brins ont un diamètre inférieur à 20 ou 30cm selon les essences. Laisser un tire-sève, à couper dans les années qui suivent une fois que les brins se sont reformés. Gestion des autres arbres comme le type 74. Conserver l'équilibre entre les strates.
	Total	1,138	<i>Pour connaître le détail des types attribués à chacune des haies de l'exploitation, se référer au tableau détaillé ainsi qu'à la cartographie de la typologie des haies de l'exploitation, situés en partie 2.</i>

Schémas sur l'évolution d'une cépée après le recépage, ainsi que de l'étêtage d'un têtard, issus du Guide de préconisations de gestion durable, Réseau Haie France



II - Amélioration et création

Travaux d'amélioration des haies existantes



Pour visualiser la localisation des haies sur lesquelles effectuer des travaux d'amélioration, se référer à la cartographie de travaux d'amélioration et de création de linéaires, situé en partie 2. Certains travaux d'amélioration des haies existantes peuvent nécessiter un investissement important.

Type de travaux d'amélioration des haies existantes	Linéaire	Description des travaux
Taille de formation	85	La taille de formation vise à conduire au mieux la dominance apicale pour obtenir un fût droit et unique, le plus long possible par défouillage et suppression des branches latérales trop vigoureuses. Il ne faut pas confondre la taille avec l'élagage qui ne permet pas de faire monter l'arbre mais conduit uniquement à la gestion des branches basses. La fréquence idéale d'une taille de formation est annuelle par la coupe de branches uniquement de petite dimension.
Favoriser la régénération naturelle	105	Sous nos climats, la dynamique naturelle des parcelles laissées sans entretien tend au retour de la forêt. Il est parfois plus facile, et plus économique pour retrouver une haie en bord de champ de laisser faire la nature. C'est ce qu'on appelle la régénération spontanée ou naturelle. Sur une bande suffisamment large, il faut arrêter de passer les outils tels que l'épareuse. Les espèces semi-ligneuses tels que la ronce s'installent. Elles apportent les conditions favorables au développement d'autres végétaux ligneux (décompaction des sols, apport d'humus, abri pour de nombreux animaux qui diffusent des graines, ombrage et protection contre les chevreuils, etc.). La haie qui se développe est souvent mieux adaptée et plus résistante aux conditions du milieu car les végétaux qui y poussent sont issus d'une sélection naturelle.
Regarnies de haie	70	Les haies anciennes peuvent comporter des trous dans le linéaire. Le regarnissage consistera à planter de jeunes nouveaux plants qui viendront remplir les trouées existantes. Suivant le cas il est quelquefois nécessaire de procéder au recépage ou à des prélèvements à proximité afin que les jeunes plants ne subissent pas la concurrence pour la lumière. Suivant la taille de la trouée, il peut être aussi judicieux de choisir des essences qui s'adaptent bien à une ambiance de mi-ombre comme le hêtre, le charme ou le noisetier.

C. POTENTIEL DE VALORISATION DES HAIES

1. Potentiel de production de bois et linéaire prélevable annuellement

Potentiel de production de bois théorique (prenant en compte un cycle de gestion normal à terme)

Linéaire annuel à entretenir		Volume	Produit
Type de haie	Linéaire (m/an)	Référence (map/100m)	Productio (map/an)
31. Cépées d'arbustes <i>Intervention tous les 15 ans</i>	26.9	27	7.3
72. Hauts jets avec cépées d'arbustes <i>Intervention tous les 15 ans</i>	15.5	20	3.1
74. Hauts jets avec cépées d'arbres et d'arbustes <i>Intervention tous les 15 ans</i>	2.6	30	0.8
76. Têtards avec cépées d'arbustes <i>Intervention tous les 15 ans</i>	17.2	32	5.5
78. Têtards avec cépées d'arbustes et d'arbres <i>Intervention tous les 15 ans</i>	9.0	40	3.6
Linéaire annuel à entretenir (m/an) :	71.3	Production théorique :	20.3
	map = m3 apparent		Plaquette

2. Potentiel de production de bois aux premières années de gestion

Potentiel de production de bois aux premières années de gestion (avec l'état actuel des haies)

Linéaire annuel à entretenir			Volume	Produit
Type de haie	Potentiel	Linéaire (m/an)	Référence (map/100m)	Production (map/an)
31. Cépées d'arbustes <i>Intervention tous les 7 ans</i>	Normal	5.7	27	1.55
76. Têtards avec cépées d'arbustes <i>Intervention tous les 15 ans</i>	Normal	8.73	32	2.8
76. Têtards avec cépées d'arbustes <i>Intervention tous les 15 ans</i>	Potentiel accru par retard de gestion	21.2	42	8.9
Linéaire annuel à entretenir (m/an)		35.7	Production théorique :	13.2

Les tableaux ci-dessous présentent, d'une part, les résultats du potentiel de production de bois aux premières années de gestion, calculé à partir des haies du niveau de priorité urgent, qui prend en compte l'état des haies au moment de l'établissement du Plan de gestion durable des haies et d'autre part, du potentiel de production de bois à terme après une remise à niveau de la gestion des haies.

Ainsi, il a été calculé un prélèvement possible de bois à l'échelle de l'exploitation agricole sur un linéaire moyen de **35.7 m/an** à partir des haies où la gestion est la plus urgente sur les premières années puis à terme **71.3 m/an** lorsque les haies seront entrées dans un cycle de gestion normal. Ces mètres linéaires entretenus et volumes produits ne devront pas être dépassés pour ne pas risquer d'impacter le capital sur pied.

Partie 2 : Atlas cartographique et tableaux

Atlas cartographique :

- Carte 1 : Cartographie de situation de l'exploitation agricole et de ses haies à l'échelle communale, et dans la trame bocagère (grain bocager, INRAE)
- Carte 2 : Cartographie de la typologie des haies de l'exploitation
- Carte 3 : Cartographie de l'influence du carabe, référent auxiliaire de culture, sur les parcelles agricoles de l'exploitation
- Carte 4 : Cartographie des priorités d'intervention de gestion des haies de l'exploitation
- Carte 5 : Cartographie de travaux d'amélioration et de création de linéaires

Tableaux descriptifs :

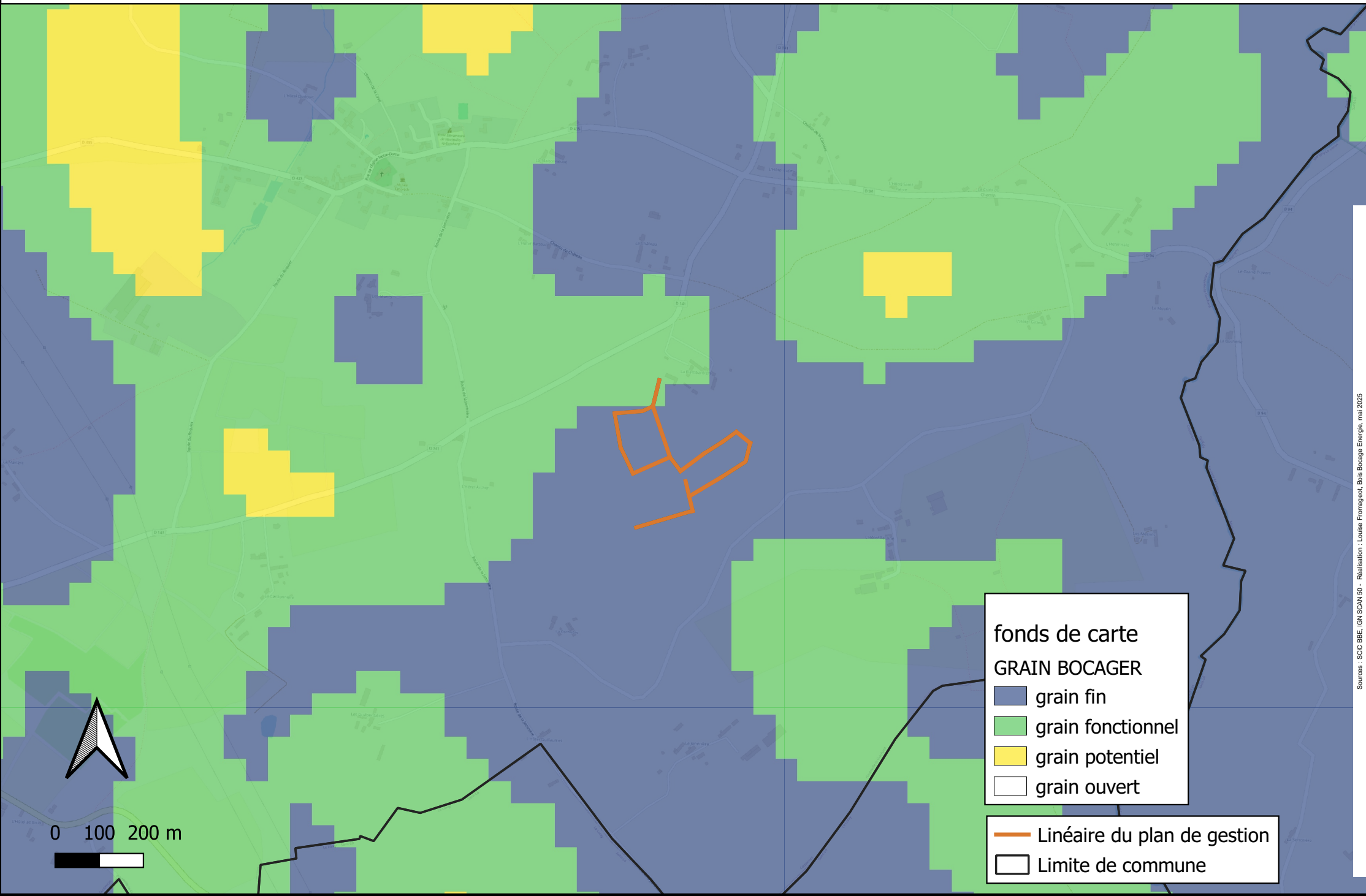
- Tableau 1 : Tableau descriptif des caractéristiques relevées haies par haies (n° de haie, îlot de la haie, longueur de haie, grands types de haie, sous-types de haie, principales essences, type de facteur dégradant, potentiel de biodiversité, potentiel de bois d'œuvre, niveaux de priorité d'intervention de gestion, potentiel de production de bois, recommandations de gestion particulières)
- Tableau 2 : Tableau descriptif des linéaires à créer et des travaux

N° haie	Long. (en m)	Travaux d'amélioration
11	40,21	Favoriser la régénération naturelle
13	84,86	Taille de formation
14	69,81	Regarnies de haies
4	65,22	Favoriser la régénération naturelle
Total	260.09	m

Tableau 1 : Tableau descriptif des caractéristiques relevées haies par haies

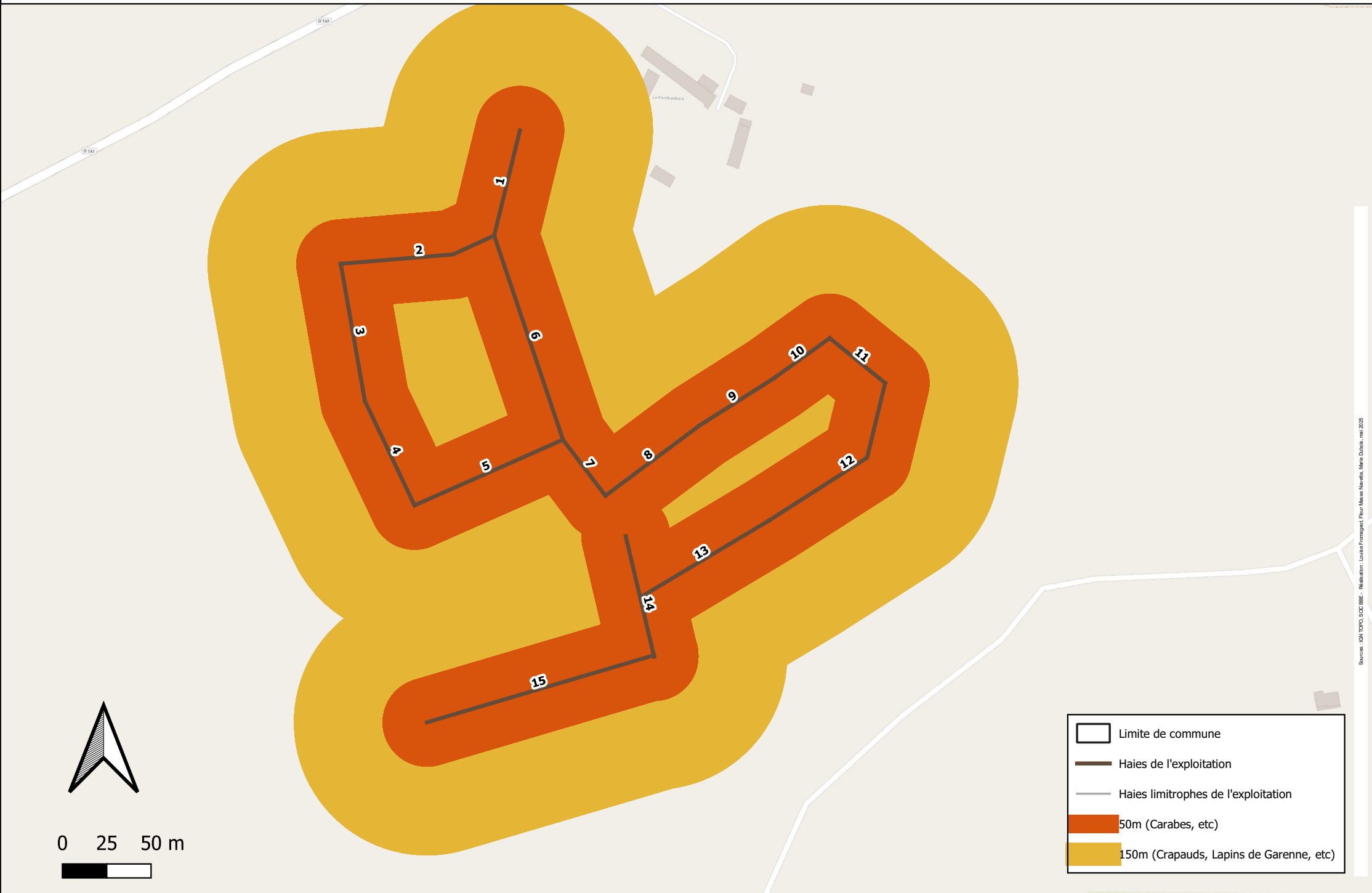
15 tronçons de haies inventoriés 1138 ml									
N° haie	Long. (m)	Sous-type de haie	Priorité d'interv.	Potentiel biodiv.	Potentiel de production	Principales essences	Dégradations	Recommandations de gestion particulières	Commentaires
1	61,1	76. Têtards et cépées d'arbustes	Urgent	17,6	Normal	Chêne, Noisetier, Aubépine monogyne, Prunellier	Pas de dégradation	Recépage Reprise de têtards possible	Haie de têtards et cépées d'arbustes. Multiples habitats (bois mort, lierre, arbres creux). Les têtards peuvent être repris.
2	89,1	72. Hauts jets avec cépées d'arbustes	Moyennement urgent	16,6	Normal	Noisetier	Pas de dégradation	Recépage Laisser vieillir, Taille de formation	Haie en bonne gestion, récoltée il y a quelques années. Les noisetiers sont bien vigoureux. Présence de jeunes frênes, et un têtard de chêne en retard de gestion.
3	78,5	72. Hauts jets avec cépées d'arbustes	Moyennement urgent	16,6	Normal	Noisetier	Pas de dégradation	Recépage Laisser vieillir	Les noisetiers ont le même âge. Une cépée de frêne mûre. Pas de problème de coupe observée. Hêtre remarquable à préserver.
4	65,2	72. Hauts jets avec cépées d'arbustes	Peu urgent	15	Dégradé par la gestion	Peuplier tremble, Aubépine monogyne, Frêne commun, Prunellier	Pas de dégradation	Recépage Élagage uniquement	Une haie avec trouées dans la strate haute et intermédiaire, plus buissonnante et épineuse. Présence de hauts jets de frêne et tremble. Haie en moins bon état.
5	91,5	31. Cépées d'arbustes	Peu urgent	17,2	Normal	Noisetier	Pas de dégradation		Voir photo pour les précédentes coupes d'exploitation.
6	121,4	31. Cépées d'arbustes	Moyennement urgent	16,2	Normal	Prunellier, Aubépine monogyne, Noisetier		Exploitation complète, Recépage	
7	39,7	76. Têtards et cépées d'arbustes	Urgent	19,2	Potentiel accru par retard de gestion	Chêne, Frêne commun, Houx, Noisetier, Prunellier	Pas de dégradation	Recépage Reprise de têtards possible	Deux têtards, frêne et chêne, en retard de gestion. Un jeune noisetier.
8	66,2	31. Cépées d'arbustes	Peu urgent	15	Normal	Prunellier, Aubépine monogyne, Frêne commun, Noisetier	Tailles d'exploitation mal faites	Recépage, Exploitation complète	La cépée de frêne a été exploitée partiellement. Il vaut mieux prélever tous les brins pour que la cépée soit équilibrée et que la souche garde sa vigueur. Le reste de la haie est une cépée de noisetiers exploitée récemment.
9	49,2	76. Têtards et cépées d'arbustes	Moyennement urgent	15,8	Normal	Chêne, Prunellier, Noisetier, Frêne commun, Aubépine monogyne	Pas de dégradation	Recépage, Exploitation complète	Milieu de la haie avec une strate arborée plus développée avec les chênes têtard et la cépée de hêtre. Strate basse épineuse. Pas de lumière sur la strate basse et donc peu de jeunes arbres.
10	39,3	74. Hauts jets avec cépées d'arbustes et d'arbustes	Peu urgent	16	Normal	Frêne commun, Prunellier, Aubépine monogyne, Noisetier	Pas de dégradation	Recépage Taille de formation, Élagage uniquement	Haie de cépées de noisetiers avec de jeunes merisiers.
11	40,2	31. Cépées d'arbustes	Urgent	16,4	Normal	Houx, Noisetier, Aubépine monogyne	Pas de dégradation		Haie basse sénéscente, mise en prioritaire. Un recépage peut redonner de la vigueur et favoriser le regarnissage de la strate haute.

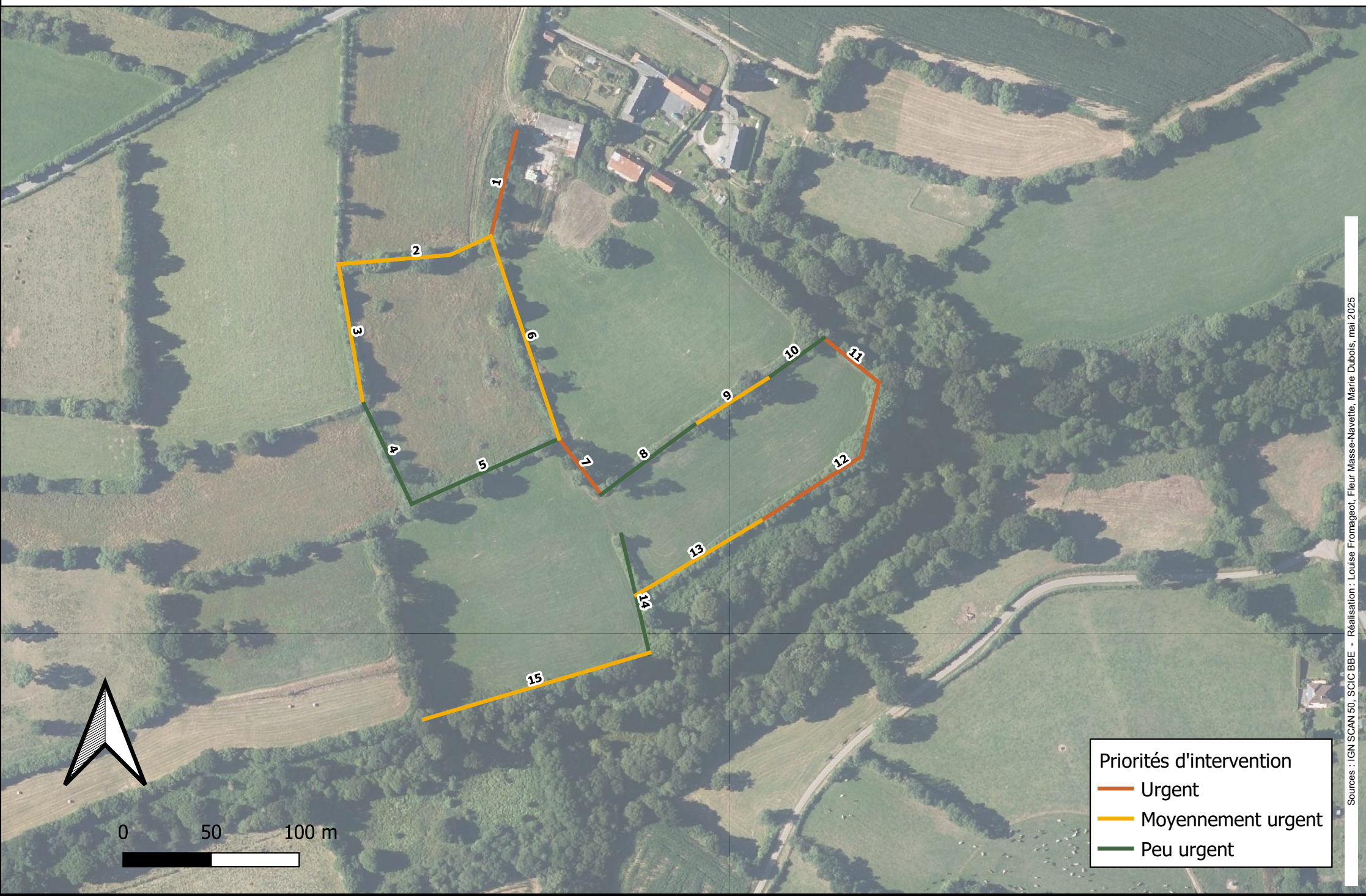
12	108,6	76. Têtards et cépées d'arbustes	Urgent	17	Potentiel accru par retard de gestion	Houx, Noisetier, Prunellier, Frêne commun, Aubépine monogyne, Chêne	Pas de dégradation	Recépage Reprise de têtards possible	Présence de jeunes arbres comme des têtards de frêne. Cépées d'arbustes sénescents.
13	84,9	31. Cépées d'arbustes	Moyennement urgent	17	Normal	Prunellier, Noisetier, Houx, Frêne commun, Chêne, Aubépine monogyne	Pas de dégradation		Haie coupées plus récemment que la première partie du linéaire. Jeunes arbres (chênes) -> moment de faire la taille de formation. Recépage de restauration sur la dernière partie épineuse.
14	69,8	21. Haie résiduelle	Peu urgent	13	Densité faible en ligneux - peu de production	Noisetier, Prunellier, Frêne commun	Dépérissement de la végétation ligneuse	Recépage	Haie résiduelle, dépérissement de la végétation ligneuse.
15	133,6	78. Têtards avec cépées d'arbustes et d'arbres	Moyennement urgent	16,6	Normal	Aubépine monogyne, Saule, Noisetier, Chêne	Pas de dégradation	Recépage Reprise de têtards possible	Chêne têtard pouvant être repris. Cépées de noisetiers moyennement prioritaires, mais cépées de saules bonnes à être récoltées.



Typologie des haies

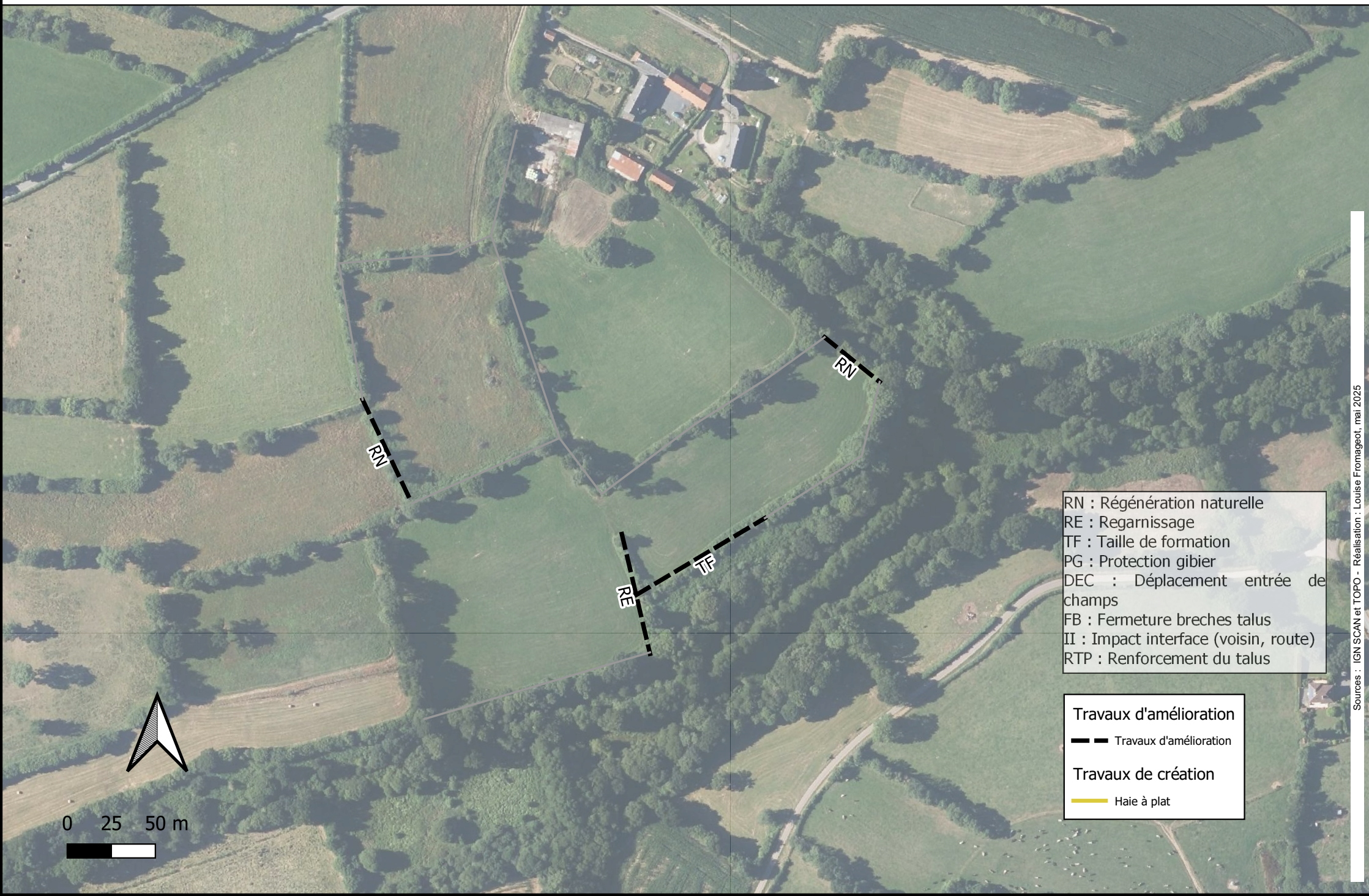






Priorités d'intervention

- Urgent
- Moyennement urgent
- Peu urgent



RN : Régénération naturelle
RE : Regarnissage
TF : Taille de formation
PG : Protection gibier
DEC : Déplacement entrée de champs
FB : Fermeture breches talus
II : Impact interface (voisin, route)
RTP : Renforcement du talus

Travaux d'amélioration

— Travaux d'amélioration

Travaux de création

— Haie à plat